

2016
2017

Dimanche 4 septembre 2016

Balade dans le XIV^e autour de la cité universitaire

sous la conduite de Laëtitia Pierre

Jeudi 15 septembre 2016

Sur les traces d'Auguste Perret

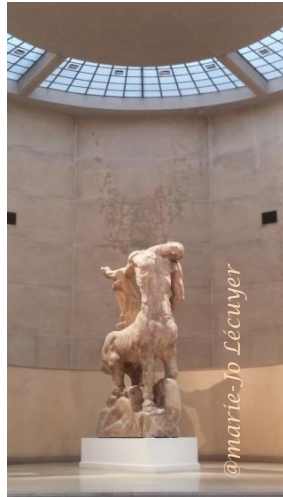
*Balade sous la conduite de Michel Troussieux et
Martine Debieuvre*

La balade nous fera découvrir le Théâtre Champs-Élysées, l'immeuble de la rue Ranelagh, le Conseil Économique et Social/Palais d'Iéna et nous terminerons par l'immeuble de la Renouard que Perret construisit et où il habita et dans lequel il avait ses bureaux.

2016
2017

Dimanche 25 septembre à 10h30

L'atelier-musée d'Antoine Bourdelle



Lorsqu'en 1885 Bourdelle prend ses quartiers au 16 de l'impasse du Maine, au milieu des jardins et des vignes, les ateliers d'artistes sont « aussi nombreux que les brins d'herbe des pavés » – le sculpteur Aimé -Jules Dalou, le peintre Eugène Carrière comptent parmi ses plus proches voisins. Enraciné pendant près de quarante-cinq années dans cette terre des arts, Bourdelle demeure fidèle aux ateliers qui tiennent tout à la fois du laboratoire et du sanctuaire. Au début des années 1920, l'évidence s'impose : la création d'un musée sauvegarderait l'œuvre d'une vie.

Résolu à léguer son œuvre « comme a fait Rodin », pour l'établissement d'un musée portant son nom, Bourdelle dessine plusieurs projets de bâtiments au cours de l'année 1928. Il va même jusqu'à imaginer une muséographie où chaque sculpture trouverait sa juste place. Mais le musée imaginé ne sera pas réalisé de son vivant.

Cette visite prend place dans le cycle Châteaux-Maisons-Musées. Elle sera conduite par Laëtitia Pierre, docteur en histoire de l'art et ingénieur d'études (UMR 5136, Université de Toulouse – Jean Jaurès et CNRS). Elle enseigne l'histoire de l'art à l'université de Paris 1 Panthéon-Sorbonne et à l'American University of Paris, ainsi que l'histoire comparée de l'art et de la Mode à l'Istituto Marangoni (Paris).

2016
2017

Samedi 5 novembre 2016

**Exposition « Anatomie d'une collection »
Palais Galliera – Musée de la mode**

Visite de l'exposition sous la conduite de Laëtitia Pierre

2016
2017

Dimanche 27 novembre 2016 à 11h

Musée de la Chasse et de la Nature



Inauguré le 21 février 1967 par André Malraux, le musée de la chasse et de la nature est installé dans l'hôtel de Guénégaud, une remarquable demeure du Marais édifée sur les plan de François Mansart au XVIIe siècle.

Bénéficiant d'une extension en 2007, ses collections occupent aussi l'hôtel voisin dit de Mongelas, édifé au XVIIIe siècle. Cette exceptionnelle surface d'exposition est consacrée au rapport de l'homme et de l'animal à travers les âges.

Les collections, antiques, médiévales, modernes et contemporaines ont été réunies par les fondateurs et sans cesse augmentées depuis près d'un demi-siècle. Musée privé, il bénéficie du label « Musée de France » octroyé par le ministère de la Culture et de la Communication.

Cette visite sera conduite par Laëtitia Pierre, docteur en histoire de l'art et ingénieur d'études (UMR 5136, Université de Toulouse – Jean Jaurès et CNRS). Elle enseigne l'histoire de l'art à l'université de Paris 1 Panthéon-Sorbonne et à l'American University of Paris, ainsi que l'histoire comparée de l'art et de la Mode à l'Istituto Marangoni (Paris).

2016
2017

Dimanche 18 décembre 2016

Musée Jean-Jacques Henner

Cette visite prend place dans le cycle Châteaux-Maisons-Musées, organisé par l'association Paris Z'Est sous la direction de Christophe Henry. Elle sera conduite par Laëtitia Pierre, docteur en histoire de l'art et ingénieur d'études au CNRS

Dimanche 29 janvier 2017

Maison-Atelier Cernuschi

Cette visite prend place dans le cycle Châteaux-Maisons-Musées, organisé par l'association Paris Z'Est sous la direction de Christophe Henry. Elle sera conduite par Laëtitia Pierre, docteur en histoire de l'art et ingénieur d'études au CNRS

2016
2017

Jeudi 8 février 2017

Le Sacré dans la ville

***5^e Symposium d'histoire de l'art de la mairie du 11^e arrondissement
sous la direction de Cécile Champy et de Christophe Henry, sur
proposition de Martine Debieuvre***

Au terme d'une longue histoire urbaine dominée par l'architecture ecclésiastique on trouve ce paradoxe : le sacré est encore plus présent dans la ville occidentale du début du XXI^e siècle qu'il ne l'était à la fin de l'Ancien Régime, à l'aube de la Révolution.

L'emprise des institutions religieuses et des puissantes congrégations s'est bien sûr effacée, ainsi que leur poids sur les consciences. Mais les nouveaux régimes (empires, monarchies restaurées et républiques), les cultes nouvellement autorisés ainsi que l'importance accrue des solidarités civiles (franc-maçonneries, syndicats, entreprises) ont transformé la ville contemporaine en une métropole de la mémoire vive.

Avec le choc des événements (émeutes, révoltes, guerres, révolutions, attentas), chaque lieu suggère désormais un sentiment d'attraction mêlant le respect et l'effroi.

Au cours de la journée du jeudi 9 février, le symposium de la mairie du 11 explorera en deux temps l'émergence historique de ce réseau très dense de la sacralisation urbaine. La matinée sera consacrée au sacré dans la ville royale et révolutionnaire, du Moyen Âge à la Révolution ; l'après-midi au sacré dans la ville industrielle et contemporaine.

Comme à son habitude le symposium confrontera les points de vue d'historiens de la ville, de l'architecture et de l'art dans une suite de présentations courtes alternant avec la parole du public.



2016
2017

18 février 2017

Maison-Musée Georges Clémenceau

Cette visite prend place dans le cycle Châteaux-Maisons-Musées, organisé par l'association Paris Z'Est sous la direction de Christophe Henry. Elle sera conduite par Laëtitia Pierre, docteur en histoire de l'art et ingénieur d'études au CNRS

Dimanche 12 mars 2017 à 10h00

Quartier Saint-Sulpice et la chapelle des Saints-Anges restaurée

sous la conduite de Christophe Henry et Laëtitia Pierre

Percées au XVIII^e siècle sur un tissu urbain plus ancien, la rue et la place Saint-Sulpice sont un exemple des aménagements entrepris mais inachevés à cette époque. Toutes les maisons entourant la place devaient être construites sur le modèle de celle bâtie par Servandoni à l'angle de la rue des Canettes. Les petites rues qui conduisent du jardin du Luxembourg à la place Saint-Sulpice ont conservés leur dimension et la physionomie d'un quartier d'ancien régime. Cette paroisse reste l'une des plus fréquentées et les plus vivantes de la capitale avec l'érection de l'église Saint-Sulpice dont la première pierre est posée en 1646 et se termine sous la conduite de l'architecte Jean-François Chalgrin en 1780.

2016
2017

Samedi 1er avril 2017 à 14h00

Balade de Belleville au bassin de la Villette

sous la conduite d'Élisabeth Garaud

(nouvelle édition de la balade conduite par E. Garaud en 2010)

À l'heure où il est question d'un "Grand Paris", cette expression avait déjà été utilisée en 1859 par Napoléon III, qui voulut faire de Paris une grande capitale moderne, englobant autour des 12 municipalités parisiennes existantes 11 communes entières et 13 fractions de communes limitrophes, créant ainsi nos 20 arrondissements actuels. Nous nous proposons pour cette 1ère balade de cheminer sur une partie du tracé de l'enceinte clôturant les 12 municipalités parisiennes avant l'annexion de 1860, le mur des Fermiers Généraux.

Nous irons de Belleville au bassin de la Villette, où se termine le canal de l'Ourcq, objet de la seconde balade.

2016
2017

Dimanche 9 avril 2017 à 10h00

« *Insulae* »

Le Paris insulaire : le quartier de l'Arsenal et l'Île Saint-Louis



Cette balade consacrée au Paris des îles permettra d'approcher la destinée de personnages illustres à travers les lieux qu'ils ont habités (Pavillon de l'Arsenal, Hôtel Lambert, hôtel de Lauzun, ancienne maison d'Héloïse et Abélard, etc.). Lutèce est née sur l'île de la Cité. Il s'agit du cœur de Paris ancré au milieu du fleuve.

On trouvait autrefois l'île Notre-Dame et l'île aux Vaches, des îlots limoneux périodiquement recouverts par les crues du fleuve. Au XVII^e siècle, ces tronçons de terre sont remblayés et reliés entre eux pour former l'île Saint-Louis tandis que le premier lotissement immobilier de Paris s'est construit sur l'île de la Cité.

Au fil des siècles, ces deux vaisseaux fluviaux sont progressivement arrimés aux rives par des ponts pérennes et précaires qui conditionnent leur histoire.

2016
2017

Samedi 22 avril 2017 à 14h00

De Guimard à Mallet-Stevens ***Architectures de la modernité dans le XVI^e***

sous la conduite de Michel Troussieux et Christophe Henry



Cette balade architecturale est dédiée à trois architectes majeurs du tournant du XIX^e siècle et du début du XX^e siècle : Hector Guimard (1867-1942), Le Corbusier (1887-1965) et Robert Mallet-Stevens (1886-1945). L'ambition moderniste de Le Corbusier et Mallet-Stevens sera confronté à l'univers de l'Art Nouveau que représente en France la création de Guimard, designer de l'Exposition universelle de 1900. Le parcours se composera de quelques unes de leurs réalisations essaimées dans le 16^e arrondissement : le Castel-Béranger, les immeubles de la rue Fontaine, l'Hôtel Guimard de l'avenue Mozart et l'Hôtel Mezzara pour Hector Guimard, la Maison Laroche et Jeanneret square du Docteur Blanche pour Le Corbusier, ainsi que la rue Mallet-Stevens.

2016
2017

Lundi 24 avril 2017

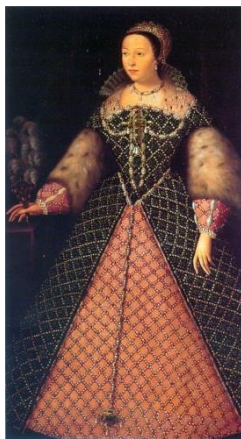
Notre Dame du Raincy

Visite sous la conduite de Martine Debieuvre.

Vendredi 28 avril 2017 à 18h30

« Catherine de Médicis »

Conférence de Caroline zum Kolk
(Institut d'études avancées)



Caroline zum Kolk est historienne, spécialiste de la cour de France au XVI^e siècle. Cette conférence sera consacrée à Catherine de Médicis et à son rôle déterminant dans le débat sur les femmes au pouvoir.

La conférence sera suivie d'un pot de printemps dans le cadre inaccoutumé mais très accueillant de la résidence Catherine Booth, 15 rue Crespin du Gast, 75011 Paris..

Photographe Susanne Girndt (Red.): *Schlösser der Loire*. Bassermann, Niedernhausen 1996@Domaine public

2016
2017

Dimanche 4 juin 2017, 11h

La résidence impériale de La Malmaison

*Visite sous la conduite de Christophe Henry et
Laëtitia Pierre*



Nouvelle visite de ce petit château construit au cours du XVIII^e siècle. La Malmaison entre dans l'histoire de France durant le Directoire, lorsque Joséphine de Beauharnais, épouse de Napoléon Bonaparte, l'achète le 21 avril 1799. Le château offre un rare ensemble mobilier homogène du Consulat.

2016
2017

Vendredi 19 mai 2017 à 10h00

Jules Dalou, sculpteur républicain

Parcours à travers Paris sur les traces de Jules Dalou

La balade sera conduite par Martine Debrieuvre



Le Triomphe de la République de la place de la Nation est sans doute l'ensemble monumental de Dalou le plus prestigieux de Paris. Mais cette fois-ci, cette œuvre ne fera pas partie du parcours et nous partirons de la mairie du 10e arrondissement.

Nous prospecterons des réalisations moins connues - et néanmoins remarquables - tel le monument à Panhard-Levassor Porte Maillot ou celui à Delacroix dans le jardin du Luxembourg, où nous ferons une halte pour pique-niquer.

Le grand sculpteur républicain que fut Jules Dalou sera l'objet d'une longue balade à travers Paris, qu'il sera possible de quitter à tout moment quand la fatigue se fera sentir..

2016
2017

Samedi 17 juin 2017, 14h00

Des Buttes-Chaumont à Stalingrad

Balade sous la conduite d'Élisabeth Garaud



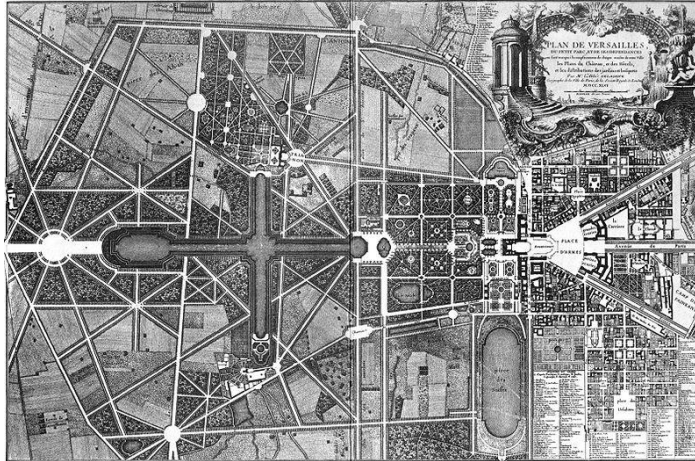
Suite à la balade du 1er avril, qui nous a conduits de Belleville au bassin de la Villette, cette seconde balade se déploiera dans le 19ème arrondissement. Nous évoquerons quelques-uns des principaux axes et moyens de circulation : approvisionnement de la capitale et d'autres transports surprenants, et ferons un détour par deux endroits empreints de calme que sont l'ancien cimetière de la Villette et l'église Saint Serge. Nous partirons du Parc des Buttes Chaumont pour arriver au bassin de la Villette, principalement en longeant le canal de l'Ourcq (qui devient à Stalingrad le canal Saint Martin), point terminal de cette balade.

2016
2017

Dimanche 2 juillet à 10h

Les jardins de Versailles, les bosquets et le grand Parterre

La visite sera conduite par Christophe Henry et Laetitia Pierre



Notre petit groupe se lancera à la redécouverte des jardins de Versailles, et plus précisément des bosquets qui se déploient entre la fontaine de Latone (au centre de l'illustration) et l'avenue des Matelots qui conduit à droite aux Trianons. Plantés de part et d'autre du "tapis vert", ce vaste système de plantations, de fontaines et de sculptures est conçu comme une série de cabinets de verdure propices aux divertissements. Créés par le jardinier et architecte André Le Nôtre, les bosquets de Versailles entretiennent une filiation symbolique avec le *bosco* italien, qui identifie le petit bois aménagé dans les jardins de la Renaissance, à la fois réserve de chauffage et lieu réservé aux rafraîchissements et aux jeux estivaux. Les bosquets de Versailles réinterprètent ce modèle en offrant à la cour, selon la volonté de Louis XIV qui rédigea lui-même un guide pour les visiter, un lieu de divertissement et de méditation sur le pouvoir monarchique.

Conçu comme un vaste labyrinthe, le parterre permet de se perdre et de se retrouver dans l'espace, de surprendre des perspectives édifiantes sur le château et surtout de découvrir, presque par surprise, des claières ornées de fontaines stupéfiantes. Celle de l'Encelade rappelle à tout sujet du roi que sa vie est un effet de sa fidélité et que toute révolte sera impitoyablement punie. Celle de l'Obélisque démontre le pouvoir du roi sur les éléments, qui se plient, par l'intermédiaire de l'art des ingénieurs, à sa volonté de reproduire par le jaillissement de l'eau le profil d'une obélisque égyptienne, symbole de la toute puissance de Pharaon. Salons de plein-air qui prennent ainsi la suite des grands appartements dans le protocole versaillais, ces espaces scénographiques que des contemporains appelaient des "fontaines renfermées" accueillait les promenades du roi et de ses courtisans, mais aussi les visites des ambassadeurs. Ils accueilleront les membres de Paris Z'Est le dimanche 2 juillet.

2016
2017

Mercredi 5 juillet 2017, 9h-18h

Triomphe de l'art républicain

6ème symposium de la Mairie du 11, sous la direction de Cécilie Champy et Christophe Henry



© Fr. Cochenne et E. Emo / Petit Palais / Roger-Viollet

Après la riche journée que la mairie du 11 a consacrée en février dernier à la place du sacré dans la ville, le symposium du 5 juillet se concentrera sur les représentations de la souveraineté laïque. Non moins sacrés, les figures et sujets promus par le siècle des Lumières, la Révolution et les cinq républiques qui ont inventé la France contemporaine feront l'objet d'une série d'études aisément accessibles. Elles révéleront la continuité et la cohérence symboliques de l'art républicain jusqu'à aujourd'hui. Quatre sessions de deux communications suivies d'une parole offerte au public se dérouleront au cours de cette journée, que clôturera une conférence de Christian Hottin, directeur des études de l'Institut national du Patrimoine.

<http://www.enc-sorbonne.fr/fr/actualite/cecilie-champy-prom-2008-co-organise-symposium-triomphe-art-republicain>

2016
2017

Dimanche 9 juillet 2017, 10h00

Montmartre et le Sacré-Coeur

***La visite sera conduite par Christophe Henry
et Laetitia Pierre***



Pour cette dernière visite de la saison, nous vous proposons de découvrir l'architecture et les abords de la basilique du Sacré-Coeur de Montmartre. Située au sommet de la butte Montmartre, elle gouverne le quartier de Clignancourt (18^e arrondissement). Volontiers décrié pour son improbabilité esthétique, ce « sanctuaire de l'adoration eucharistique et de la miséricorde divine » est une

propriété de l'Archidiocèse de Paris ; mais comme l'a bien analysé Emile Zola dans *Paris* (1898), le monument est avant tout un symbole politique de l'après 1870. Déclarée d'utilité publique par une loi votée le 24 juillet 1873 par l'Assemblée nationale, la basilique représente, par sa position dominante et sa visibilité incontournable, l'ordre rétabli par les partisans de Thiers après les événements de la Commune de Paris. C'est un paradoxe topographique, puisque Montmartre fut un des hauts lieux de la révolte. De fait, la basilique et la Bohème qui l'entoure contribue à effacer le souvenir du peuple de Paris, la place du Tertre, avec sa pacotille de peintures ni faites ni à faire parachevant le mythe d'une colline dédiée aux arts, où se réfugient les martyres de l'esthétique (Utrillo, Dalida), pour mieux biffer le souvenir des communards. Avec près de onze millions de pèlerins et visiteurs par an, c'est le second monument religieux parisien le plus visité après la cathédrale Notre-Dame.

Artistes des Lumières (2015-1)

https://www.ghamu.org/wp-content/uploads/2015/07/Programme_Artistes_des_Lumieres_Symposium_8-juillet-2015.pdf

Chefs-d'œuvre des artistes et maîtres artisans du XVIII^e siècle(2015-2)

<https://grham.hypotheses.org/189>

Si Paris m'était conté (2016-1)

<https://calenda.org/355738?file=1>

Plaisirs parisiens du vice et de la vertu (2016-2)

<https://calenda.org/371269?file=1>

Le sacré dans la ville (2016-3)

<https://calenda.org/393992?file=1>

Triomphe de l'art républicain (2017-1)

<http://www.enc-sorbonne.fr/fr/actualite/cecilie-champy-prom-2008-co-organise-symposium-triomphe-art-republicain>

L'invention de la bohème (2017-2)

<https://grham.hypotheses.org/4884>

L'aigle, le coq et la colombe. Grands décors de l'Église et de l'État 1801-1905 (2018-

1)https://twitter.com/ED441_Histo_art/status/963836782143000576

La statuaire parisienne au XIX^e siècle : histoire d'une renaissance artistique (2018-2)

<http://blog.apahau.org/9e-symposium-dhistoire-de-lart-de-la-mairie-du-xie-la-statuaire-parisienne-au-xixe-siecle-histoire-dune-renaissance-artistique-paris-27-juin-2018/>

Des arts culinaires ! Manger à Paris de l'Antiquité à nos jours(2018-3)

<https://calenda.org/491251>

La Mode parisienne. Trois siècles d'art majeur 1715-2019 (2019-1)

https://www.fabula.org/actualites/la-mode-parisienne-trois-siecles-d-art-majeur-1715-2019_89504.php

De l'opérette au pop rock. Paris, ville de la chanson populaire (2019-2)

<http://blog.apahau.org/12e-symposium-dhistoire-de-lart-de-la-mairie-du-xie-de-loperette-au-pop-rock-paris-ville-de-la-chanson-populaire-paris-26-juin-2019/>

Depuis septembre 2018, les Symposium d'Histoire de l'Art font l'objet d'une publication électronique :

<https://www.mairie11.paris.fr/actualites/parution-des-symposiums-d-histoire-de-l-art-de-la-mairie-du-11e-598>